



ONDOKUZ MAYIS ÜNİVERSİTESİ

SAĞLIK KÜLTÜR VE SPOR DAİRE
BAŞKANLIĞI

2011
FAALİYET RAPORU

Faaliyet Raporu, 5018 sayılı Kamu Mali yönetim Kontrol Kanununun 41. maddesine dayanılarak çıkarılan Kamu İdarelerince Hazırlanacak Faaliyet Raporları Hakkında Yönetmeliğin, Birim Faaliyet Raporu başlıklı 10'uncu maddesi gereği harcama yetkililerince hazırlanması gerekmektedir.

Daire Başkanlığımız; Üniversitemizde hizmet verdiği kesimin bütünü için bir sağlık kuruluşu, öğrencilerin sosyal, kültürel danışma ve rehberlik ile spor ihtiyaçlarını karşılayan bir hizmet birimi ve aynı zamanda eğitim-öğretimin desteklenmesi amacıyla bu alanda uygulama ve araştırmaların yapıldığı bir uygulama dairesidir.

Bu rapor Üniversitemiz öğrenci ve personeline yönelik hizmetlerin, daha verimli hale dönüştürülebilmesi için, gelecek yıllarda ulaşmak istenen amaçların ve yapılması düşünülen faaliyetlerin bir plan ve Program çerçevesinde gerçekleştirilebilmesine yönelik çalışmaları kapsamaktadır.

Mustafa Kemal ÇAYIROĞLU
Sağlık Kültür ve Spor Daire Başkanı

I-GENEL BİLGİLER

A- Misyon ve Vizyon

Misyon

Üniversitemizde hizmet verdiğimiz kesimin bütünü için bir sağlık kuruluşu, akademik ve idari personeller ile öğrencilere beslenme hizmeti sunan, sosyal, kültürel danışma ve rehberlik ile spor ihtiyaçlarını karşılayan bir hizmet birimi ve aynı zamanda eğitim-öğretimin desteklenmesi amacıyla bu alanda uygulama ve araştırmaların yapılmasını sağlayan bir uygulama dairesi olmak.

Vizyon

Yasalarla belirlenen görevlerimiz ve hizmet yelpazemiz çerçevesinde, sunulan hizmetlerde dünya standartlarında kabul edilen değerleri yakalayarak üzerine çıkmak, rakiplerimiz arasında örnek bir daire olmak.

B-Yetki, Görev Ve Sorumluluklar

Ondokuz Mayıs Üniversitesi Sağlık Kültür ve Spor Daire Başkanlığı; 2547 sayılı Yükseköğretim Kanununun 46'ncı ve 47'nci maddeleri, 124 sayılı Yükseköğretim Üst Kuruluşları ile Yükseköğretim Kurumlarının İdari Teşkilatı hakkında Kanun Hükmünde Kararnamenin 32'nci maddesi ile 03.02.1984 tarih ve 18311 sayılı Resmi Gazetede yayımlanarak yürürlüğe giren Yükseköğretim Kurumları Mediko-Sosyal Sağlık, Kültür ve Spor İşleri Dairesi Uygulama Yönetmeliği hükümleri çerçevesinde; öğrencilerimizin beden ve ruh sağlıklarını korumak ve topluma yararlı bireyler haline getirmek amacıyla ders dışı zamanlarını sosyal, kültürel ve sportif etkinliklerle değerlendirebilmek ve geliştirebilmek amacıyla gerekli alt yapıyı hazırlamak, sunulan hizmetlerle öğrencilerimizin, personelimizin ve hizmet alanlarımızın memnuniyetini en üst seviyeye çıkarmak.

Buna göre;

- ✓ Üniversitemiz personeli ile bunların bakmakla yükümlü olduğu kişiler ve yasalarla belirlenmiş koşulları taşıyan öğrencilerin sağlık sorunlarının çözülmesi,
- ✓ Personel ve öğrencilerimizin ilgi alanlarına göre kültür ve spor alanlarında çalışmalar ve gösteriler düzenlenmesi,
- ✓ Öğrencilere burs ve kredi, beslenme ve boş zamanlarını değerlendirme alanlarında yardımcı olacak hizmetlerde bulunulması,
- ✓ Psikolojik danışmanlık ve rehberlik hizmetleri yapılması, öğrencilerin kişisel ve ailevi sorunlarını çözümlenmeye çalışılması,
- ✓ Hizmet alanına giren alanlarda araştırma ve uygulamalar yapmak veya yaptırmak, gerekli gördüğü çalışmaları yayınlamak.
- ✓ Öğrenciler ile personelin beslenme hizmetlerinin karşılanması,
- ✓ Personel ve öğrencilere yönelik geziler düzenlenmesi ve sosyal ihtiyaçlarının karşılanması işlemlerini yürütmek.
- ✓ Bütün bu hizmetlerin görülmesi için gerekli olan yerlerde yemekhaneleri açar, toplantı, sinema ve tiyatro salonları, spor salon ve sahaları, kamp yerleri sağlar, bu ve benzeri diğer

tesisleri kurar, kiralar, işletir veya işletirir. Bu amaca yönelik olarak üniversitenin diğer birimleri ve üniversite dışındaki kuruluşlarla işbirliği içinde çalışır.

- ✓ Başkanlığımızın görev alanı içerisine giren konularla ilgili üniversitemiz öğrencileri ile ilgili satın alma ve iş-işlemlerini yürütmek.
- ✓ Üniversitemizde engellilere yönelik fiziki anlamda gerekli düzenlemeler (rampalar, engelli tuvaletleri, asansörler, engelli otoparkları gibi) yapılmasını sağlamak.

C- İdareye İlişkin Bilgiler

1-Fiziksel Yapı

Başkanlığımız idari birimleri Rektörlük binasında, üniversitemize ait diğer birimlerde ise merkez ve fakülte-yükseköğretim yemekhaneleri, sağlık ünitemiz, öğrenci kulüpleri çalışma büroları, öğrenci butiği bürolarımız da bulunmaktadır. Üniversitemizde konferans, gösteri, konser v.s. etkinliklerin yapıldığı merkez kampusumuzda Tahsin Tuncalı Amfi Tiyatro ile Atatürk Kongre ve Kültür Merkezi, Atakum Kampusunda ise OMU Sahnesi, Spor Salonu, ayrıca Çarşamba Kampusunda bir adet öğrenci yurdu da başkanlığımıza bağlı olarak faaliyetlerini yürütmektedir.

Öğrenci Yurdu Kapasitesini Gösterir Tablo

Bina Toplam 823 m ²	Toplam	Yatak Sayıları				
		1	2	3	4	5 - Üzeri
Oda Sayısı	11		4	7		
Yatak Sayısı	29					
Alanı (m ²)	159,53		14,25	4 oda	3 oda	
				18,5	23,76	

Toplantı – Konferans Salonlarının Kapasitelerini Gösterir Tablo

Adı	Toplam Kapasite (kişi)	(m ²)	KAPASİTESİ (kişi)						
			0-50	51-75	76-100	101-150	151-250	251-Üzeri	
Toplantı Salonu									
Konferans Salonları	Atatürk Kongre ve Kültür Merkezi Pembe Salon	128	220				√		
	Atatürk Kongre ve Kültür Merkezi Mavi Salon	514	812						√
	Atatürk Kongre ve Kültür Merkezi Fuaye Alanı	350	570						
	Atakum OMU Sahnesi	317	700						√
Amfi Tiyatro	2000	1970							√
TOPLAM		4272				1			3

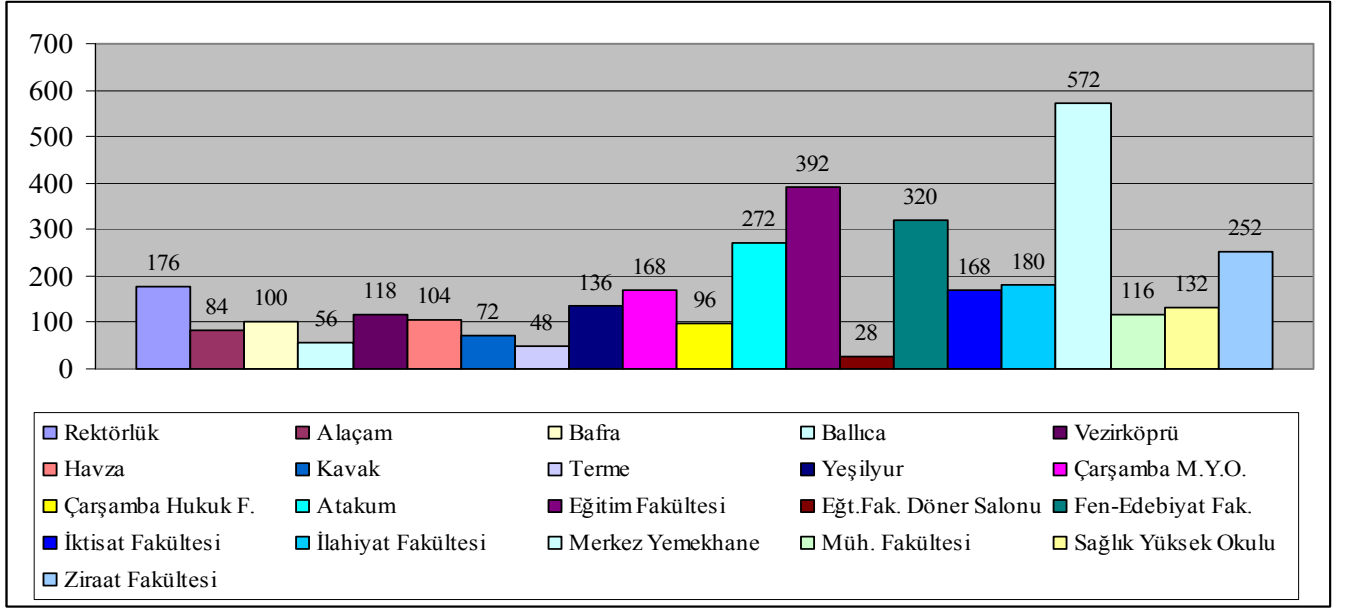
Kapalı Spor Salonu ve Halı Saha Durumunu Gösterir Tablo

Adı	Alanı (m ²)	Toplam Kapasite (kişi)	KAPASİTESİ (kişi)					
			0-50	51-75	76-100	101-150	151-250	251-Üzeri
Atakum Kampusu Kapalı Spor Salonu	423,9	150				√		
Kurupelit Kampusu Halı Saha	7500	500						√

Yemekhanelerin Durumunu Gösterir Tablo

SIRA NO	YEMEKHANELER	ÖĞRENCİ YEMEKHANELERİ			PERSONEL YEMEKHANELERİ			ORTAK KULLANILAN YEMEKHANELER		
		KAPASİTE	m ²	ADET	KAPASİTE	m ²	ADET	KAPASİTE	m ²	ADET
1	Rektörlük				176	390	1			
2	Alaçam Posta Hizmetleri M.Y. O.							84	354	1
3	Bafra Meslek Yüksek Okulu	76			24				200	1
4	Balıca Meslek Yüksek Okulu							56	182	1
5	Vezirköprü Meslek Yüksek Okulu							118	204	1
6	Havza Meslek Yüksek Okulu							104	110	1
7	Kavak Meslek Yüksek Okulu							72	60	1
8	Terme Meslek Yüksek Okulu							48	70	1
9	Yeşilyurt Demirçelik M.Y. O.	120	250	1	16	30	1			
10	Çarşamba Ticaret Borsası M.Y. O.							168	150	1
11	Çarşamba Ali Fuat Başgil Hukuk F.	72	85	1	24	84	1			
12	Samsun Meslek Yüksek Okulu	204	1000	1	68	290	1			
13	Eğitim Fakültesi	320	530	1	72	156	1			
14	Eğitim Fakültesi Döner Salonu							28	77	1
15	Fen-Edebiyat Fakültesi	212	316	1	108	211	1			
16	İktisadi ve İdari Bilimler Fakültesi	128	200	1	40	53	1			
17	İlahiyat Fakültesi	120	210	1	60	120	1			
18	Merkez Yemekhane	320	588	1	252	588	1			
19	Mühendislik Fakültesi							116	151	1
20	Sağlık Yüksek Okulu	108	196	1	24	130	1			
21	Ziraat Fakültesi	176	257	1	76	178	1			
GENEL TOPLAMLAR		1856	3632	10	940	2230	11	794	1558	10

Yemekhanelerin Kapasite Durumunu Gösterir Tablo



2- Bilgi ve Teknoloji Kaynakları

Bilgisayar	:	104
Öğrenci Otomasyon Programı	:	1
Yemekhane Otomasyon Programı	:	1
Dizüstü Bilgisayarlar	:	9
Tablet Bilgisayar	:	4
Yazıcılar	:	44
Görüntü Tarayıcı	:	2
Fotokopi Makineleri	:	3
Televizyon	:	13
Video	:	2
CD ve DVD Cihazları	:	2
Faks Cihazı	:	1
Telefon	:	119
Projeksiyon Cihazı	:	7
Tepegöz-Slâyt	:	2
Fotoğraf Makinesi	:	7

3- Örgüt Yapısı

- 1- Sağlık ve Sosyal İşler Şube Müdürlüğü
- 2- Kültür ve Spor Hizmetleri Şube Müdürlüğü
- 3- Beslenme ve Destek Hizmetleri Şube Müdürlüğü
- 4- Tahakkuk ve İdari İşler Şube Müdürlüğü
- 5- Satınalma Şube Müdürlüğü
- 6- Atakum Kampüsü Şube Müdürlüğü
- 7- Taşınır Kayıt ve Kontrol Hizmetleri

olmak üzere yedi birimden oluşmaktadır.

YÖNETİM KURULU

DAİRE BAŞKANI

SEKRETERYA

SAĞLIK VE SOSYAL İŞLER ŞUBE MÜDÜRLÜĞÜ

Genel Sağlık Birimi
Dış Tedavi Birimi
F.D.E. Birimi
Oranlık Öğrenci Birimi
Öğrenci B. üngü
Sosyal İşler
Stratejik Plan
Faaliyet Raporları

KÜLTÜR VE SPOR FAALİYETLERİ ŞUBE MÜDÜRLÜĞÜ

Kültür Hizmetleri
Öğrenci Konsesi
Atatürk Kongre ve Kültür Merkezi
Basın-Yayın
Eğilim İşleri
Spor Hizmetleri
Öğrenci Kulüpleri
Taşınır-Tunçelli Gözüklik Merkezi

BESLENME VE DESTEK HİZMETLERİ ŞUBE MÜDÜRLÜĞÜ

Marifet ve Depolar
Grub Kontrol
Yemekhane Otomasyon
Haç İşletme
Teknik Bakım
Fiy ve Gelir Takip
Rekürüls Yemekhane
Merkez Yemekhane
İ.H.B.F. Yemekhanesi
Lahyat F. Yemekhanesi
Zihnet F. Yemekhanesi
Eğitim F. Yemekhanesi
Mahendzilik F. Yemekhanesi
Fca. Edebiyat F. Yemekhanesi

TAHAKKUK VE İDARİ İŞLER ŞUBE MÜDÜRLÜĞÜ

Öğrenci Haç İşletimi
Personel İşletimi
Merut Tahakkuk
İşçi Tahakkuk
Kırtı Zamanlı Öğrenci
Sınav Öğrenci
Soyutlama Disiplin
Güvenlik Kameraları İzleme
Gelir Takip
Posta Hizmetleri
Arşiv
Yardımcı Hizmetler

SATINALMA ŞUBE MÜDÜRLÜĞÜ

İhale İşleri
Doğrudan Temin
Yakıt Maliyet
Bütçe İşleri

ATAKUM KAMPÜSÜ ŞUBE MÜDÜRLÜĞÜ

Atakum Kampüsü Yemekhanesi
Yemek E. İş. Satış
OMU Sahnesi
Spor Salonu
Konum Oda'sı
Sağlık Ünitesi

TAŞINIR KAYIT VE KONTROL BİRİMİ

Merkez Marifet Birimi
Rekürüls Binası Birimi

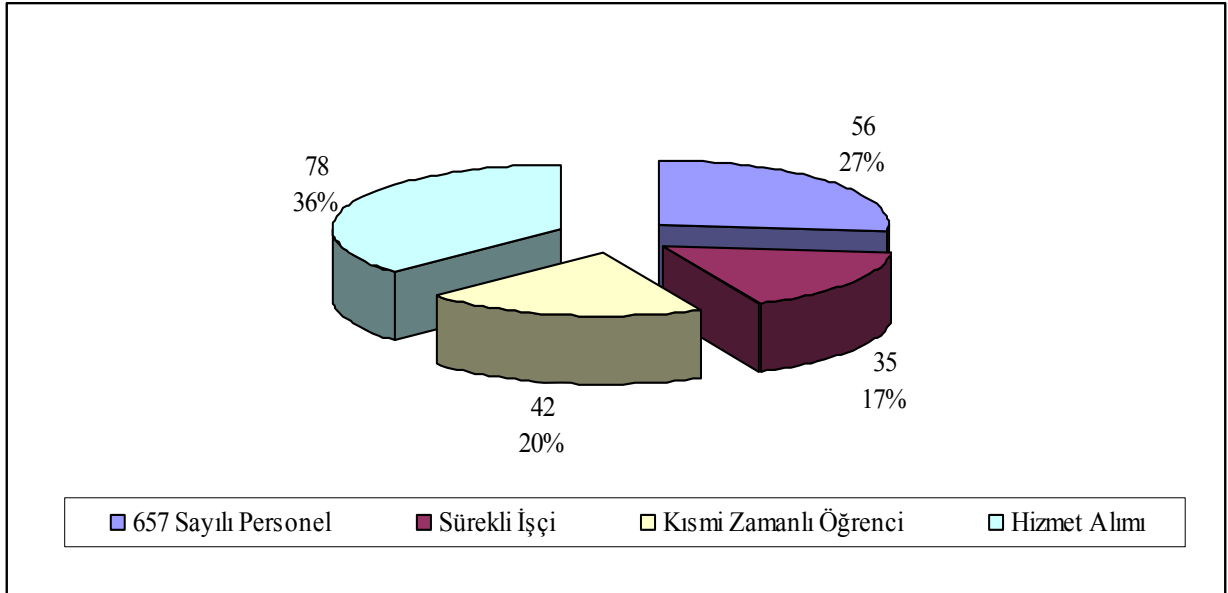
İnsan Kaynakları

a- Başkanlığımızda Çalışan Personellere Ait Çizelge (Çalıştıkları Pozisyonlara Göre)

SIRA NO	KONUMU	KİŞİ SAYISI
1	657 S.K. Tabi Olarak Çalışan	56
2	Sürekli İşçiler	35
3	Hizmet Alımı	78
4	Kısmi Zamanlı Öğrenciler	46
5	Stajyer Öğrenci*	4000
TOPLAM		4.215

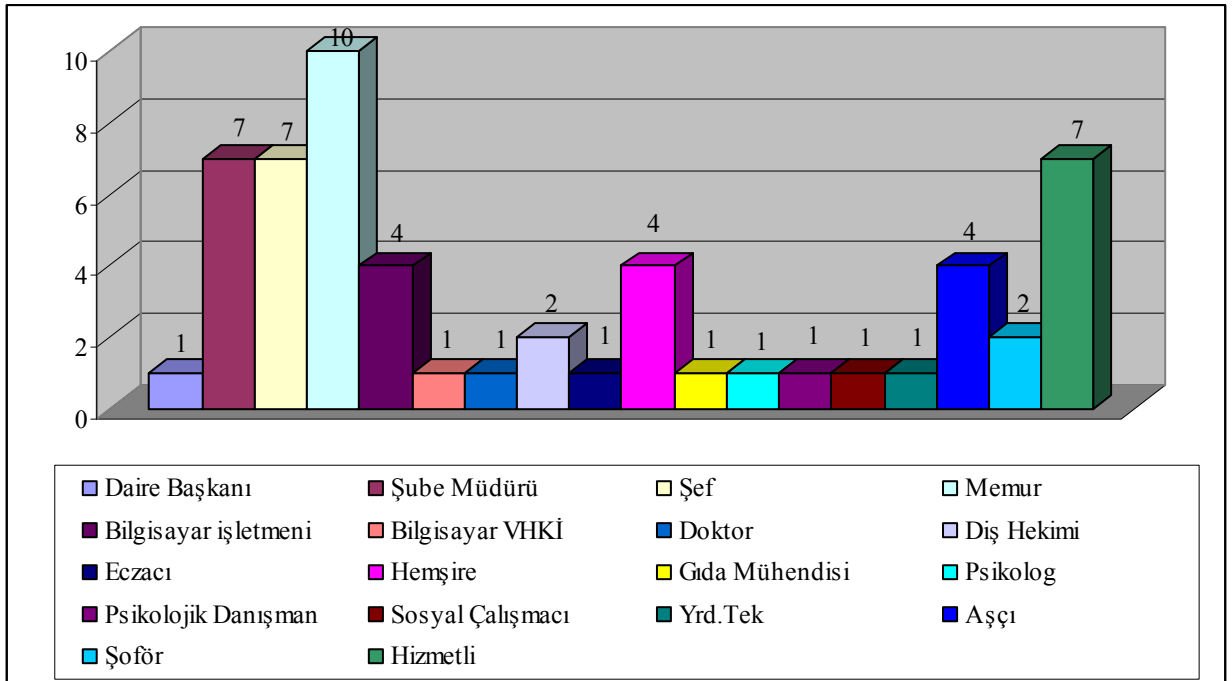
* Başkanlığımız tarafından stajyer öğrencilerin kısa vadeli sigorta primi ödemesi yapılmaktadır. Üniversitemizde her hangi bir hizmet vermemektedirler.

Genel Personel Dağılımı Grafiği.



b- Personel Çizelgesi (657 S.K. Tabi Olarak Çalışan)

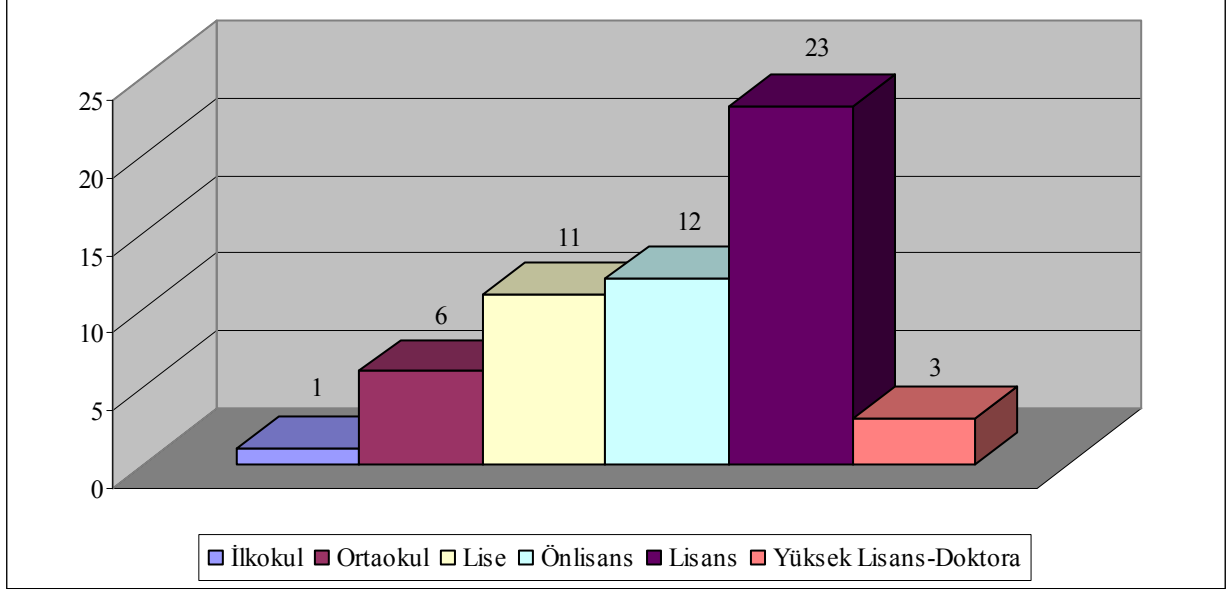
SIRA NO	KADRO	KİŞİ SAYISI
1	Daire Başkanı	1
2	Şube Müdürü	7
3	Şef	7
4	Memur	10
5	Bilgisayar işletmeni	4
6	Bilgisayar VHKİ	1
7	Doktor	1
8	Diş Hekimi	2
9	Eczacı	1
10	Hemşire	4
11	Gıda Mühendisi	1
12	Psikolog	1
13	Psikolojik Danışman	1
14	Sosyal Çalışmacı	1
15	Yardımcı Teknisyen	1
16	Aşçı	4
17	Şoför	2
18	Hizmetli	7
TOPLAM		56

Personel Grafiği (657 S.K. Tabi Olarak Çalışan)

657 Personel Tahsil Durum Çizelgesi

	TAHSİL DURUMU					
	İlkokul	Ortaokul	Lise	Önlisans	Lisans	Yüksek Lisans-Doktora
KİŞİ	1	6	11	12	23	3

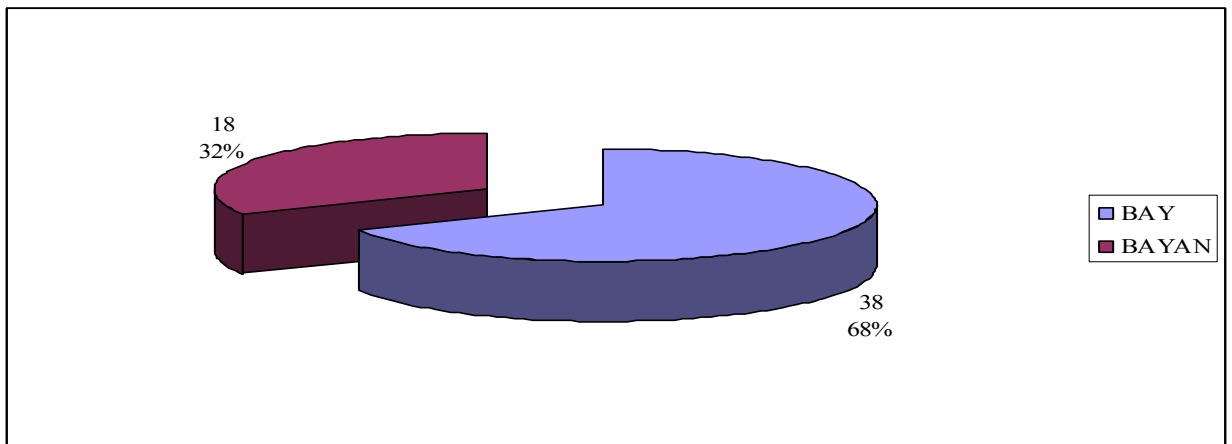
657 Personel Tahsil Durum Grafiği



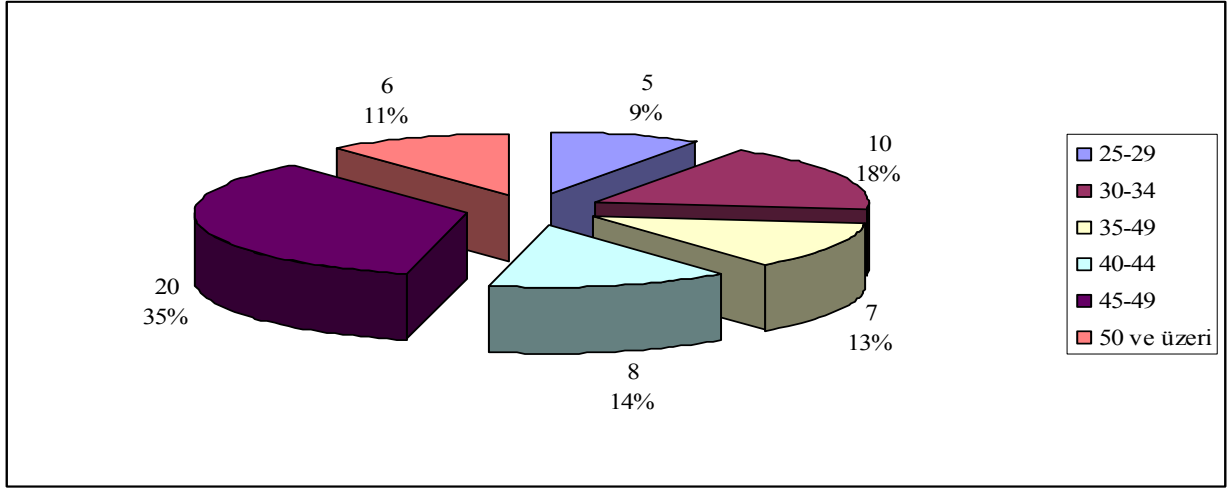
657 Personel Cinsiyet ve Yaş Durumu Çizelgesi

	CİNSİYETİ		YAŞ DURUMU					
	BAY	BAYAN	25-29	30-34	35-49	40-44	45-49	50 ve üzeri
KİŞİ	38	18	5	10	7	8	20	6

657 Personel Cinsiyet Durum Grafiği



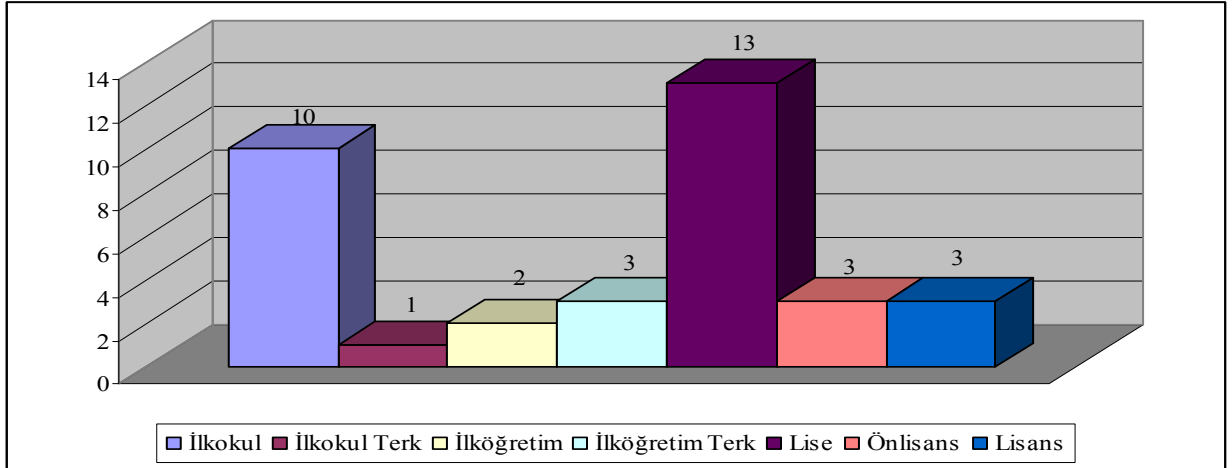
657 Personel Yaş Durum Grafiği



c- Sürekli İşçiler Tahsil Durumu Çizelgesi

	TAHSİL DURUMU						
	İlkokul	İlkokul Terk	İlköğretim	İlköğretim Terk	Lise	Önlisans	Lisans
KİŞİ	10	1	2	3	13	3	3

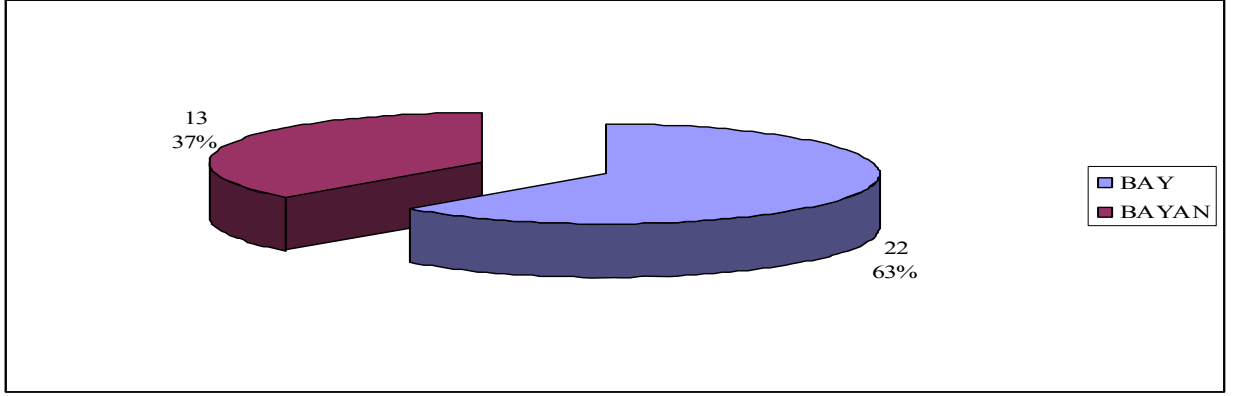
Sürekli İşçiler Tahsil Durumu Grafiği



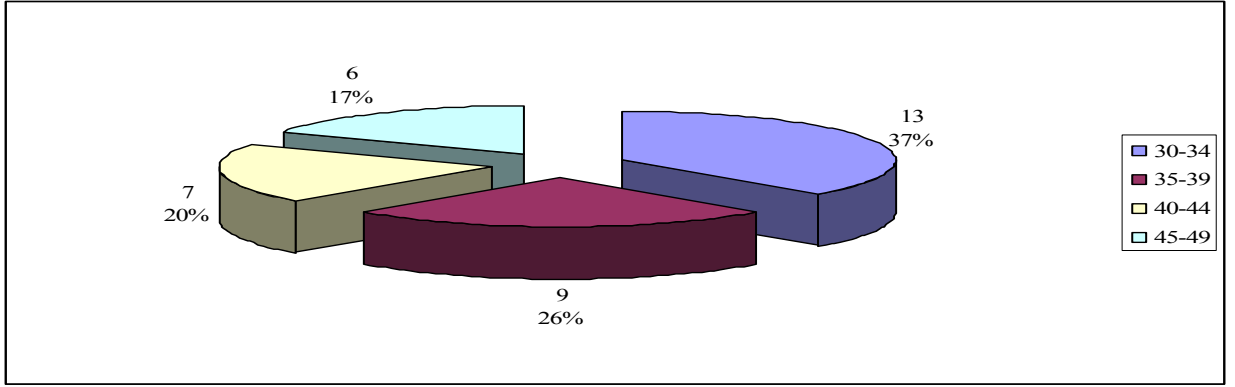
Sürekli İşçiler Cinsiyet ve Yaş Durumu Çizelgesi

	CİNSİYETİ		YAŞ DURUMU			
	BAY	BAYAN	30-34	35-39	40-44	45-49
KİŞİ	22	13	13	9	7	6

Sürekli İşçiler Cinsiyet Durumu Grafiği



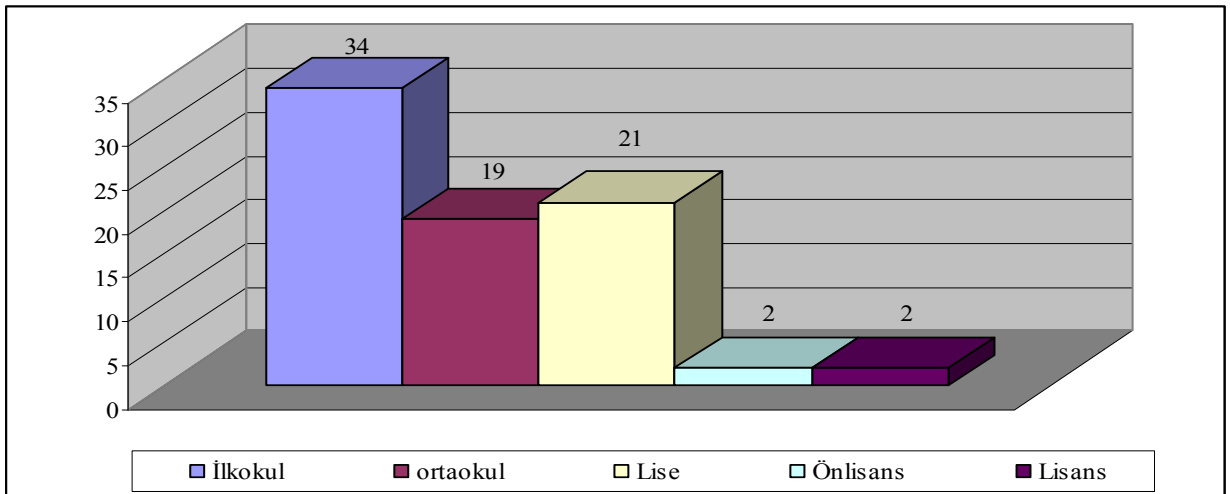
Sürekli İşçiler Yaş Durumu Grafiği



d- Hizmet Alımı İle Çalışan İşçilerin Tahsil Durumu Çizelgesi

	TAHSİL DURUMU				
	İlkokul	Ortaokul	Lise	Önlisans	Lisans
KİŞİ	34	19	21	2	2

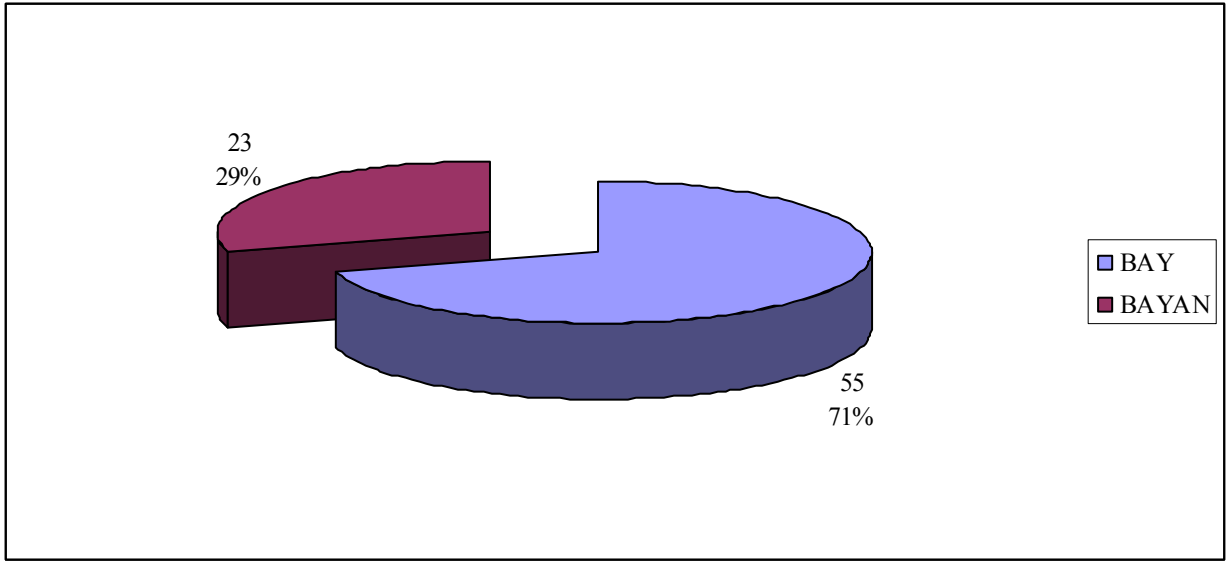
Hizmet Alımı İle Çalışan İşçilerin Tahsil Durumu Grafiği



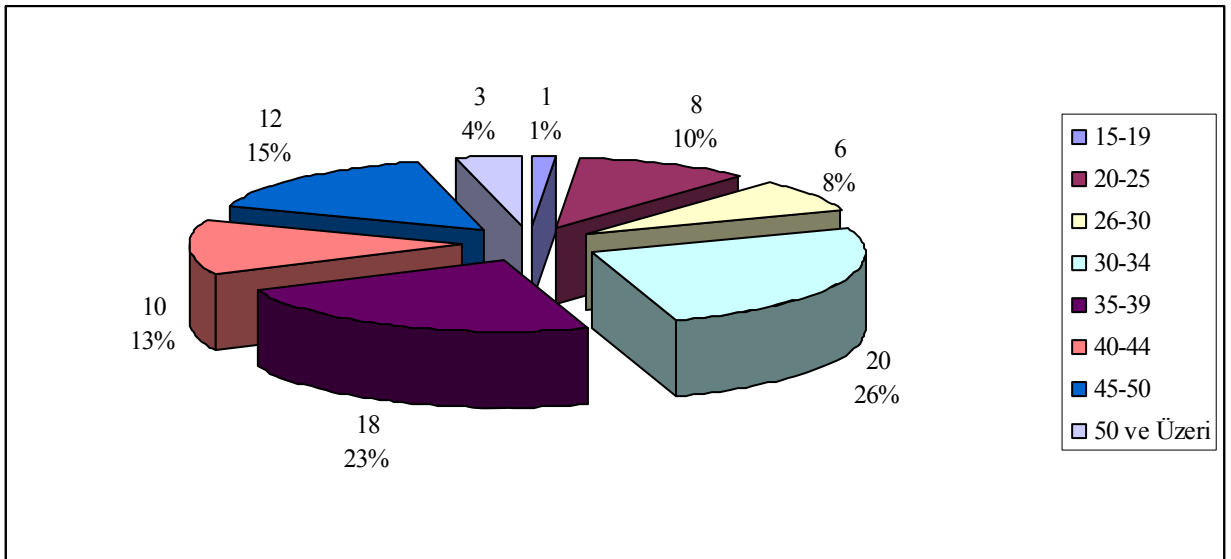
Hizmet Alımı İle Çalışan İşçilerin Cinsiyet ve Yaş Durumu Çizelgesi

	CİNSİYETİ		YAŞ DURUMU							
	BAY	BAYAN	15-19	20-25	26-30	30-34	35-39	40-44	45-50	50 ve Üzeri
KİŞİ	55	23	1	8	6	20	18	10	12	3

Hizmet Alımı İle Çalışan İşçilerin Cinsiyet Durum Grafiği



Hizmet Alımı İle Çalışan İşçilerin Yaş Durumu Grafiği



5- Sunulan Hizmetler

1. Sağlık ve Sosyal Hizmetleri Şube Müdürlüğü:

Bir doktor, iki diş hekimi ve dört hemşire ile Atakum ve Kurupelit Kampüslerinde genel sağlık hizmeti veren Mediko Sosyal Hizmetler Merkezimiz, akademik-idari personellerimiz ve yasalarla belirlenmiş koşulları taşıyan öğrencilerimizin sağlık tedavilerinde gerekli destekleri sağlayarak, sağlık hizmetlerinden yararlanmalarına imkan verilmiştir. İlgili mevzuat çerçevesinde 2011 yılında 571 öğrenciye sağlık karnesi verilmiştir. Yıl içinde 1080 adet sağlık karnesi aktif olarak kullanılmıştır. 360.460,81 TL öğrencilere ait tedavi bedeli ödemesi yapılmıştır. Atakum Sağlık ünitesinde 470, Kurupelit Sağlık ünitesinde 3478 hastaya poliklinik hizmeti verilmiştir.

Öğrencilerin karşılaştıkları, duygusal, sosyal, eğitime veya meslek ve iş seçimine ilişkin sorunların çözümünde danışmanlık ve rehberlik yapmakta olan Psikolojik Danışma ve Rehberlik (PDR) Birimine ise 170 hasta müracaatta bulunmuştur.

Öğrenci barınma, beslenme yardımlarıyla birlikte ilgili yönetmeliklere dayanılarak rektörlük oluru ve yönetim kurulu kararıyla öğrencilerimize yönelik sosyal yardım içerikli çalışmalar düzenlenmektedir.

Üniversitemizde eğitim-öğretim gören tüm engelli öğrencilerimize engelsiz bir eğitim sağlamaya yardımcı olunmakta, bunun için gerekli tedbirleri ilgili birimlerle koordine sağlayarak oluşturmaktadır. Kayıt sırasında ve sonrasında yardımcı olabilmek amacıyla hazırlanan anketle engelli öğrenciler engel türlerine göre tespit edildi. Her fakülte, yüksek okul ve meslek yüksekokullarında engelli danışmanı oluşturuldu. Ayrıca Engelsiz Üniversite konulu bölge üniversitelerinin katılımıyla üniversitemiz tarafından Kasım ayında çalıştay tertip edilmiştir.

Ayrıca ihtiyaç sahibi öğrencilere bir nebze olsun katkı sağlamak amacıyla öğrenci butiği oluşturulmuştur. Buraya, özellikle giyim eşyaları yardımı ve bağışında bulunulmakta, bunlar ise kimlik beyanları karşılığında öğrencilerimize verilmektedir.

2. Kültür ve Spor Hizmetleri Şube Müdürlüğü:

2.1. Kültür Hizmetleri

Öğrencilerin ilgi alanlarına göre boş zamanlarını değerlendirmek ve eğlenme alışkanlığı kazanmalarını sağlamak, güzel sanatlarla ilgili faaliyetleri izlemelerini ve katılımlarını sağlamak ve yeni ilgi alanları kazanmalarına imkân sağlayarak yeteneklerinin ve kişiliklerinin sağlıklı bir şekilde gelişmesine imkân verecek hizmetler sunmak;

Üniversitemiz Sağlık Kültür ve Spor Daire Başkanlığınca fiziki-moral sağlıklarına özen gösteren bireyler olarak, düzenli disiplinli çalışma alışkanlıkları kazandırılması amacıyla her türlü faaliyetleri düzenleyen, danışman öğretim elemanları gözetiminde farklı bölümlerdeki öğrencilerin bir amaç doğrultusunda ders dışı zamanlarını sosyal, kültürel ve sportif etkinliklerle değerlendirebilmek ve geliştirebilmeleri amacıyla öğrenci kulüpleri kurulmuş (2011 yılında 59 öğrenci kulübü) ve kurulmaya devam edilmektedir.

Her yıl Üniversitemizin kuruluş yıldönümü olan Nisan ayında Sağlık Kültür ve Spor Daire Başkanlığı'nca düzenlenen, Geleneksel Kuruluş Yıldönümü Şenlikleriyle (kültürel ve sportif faaliyetler) öğrenci motivasyonu sağlanmaktadır.

Başkanlığımızın kamuoyuna tanıtılması, hizmetleri hakkındaki gelişmelerin paylaşılması amacıyla web (<http://sks.omu.edu.tr/>) sayfamızda bilgilere yer verilmekte, görsel ve yazılı medya mensupları bilgilendirilmektedir.

Öğrencilerimizin yeteneklerinin geliştirilmesi amacıyla çeşitli yarışmalar düzenlenmektedir.

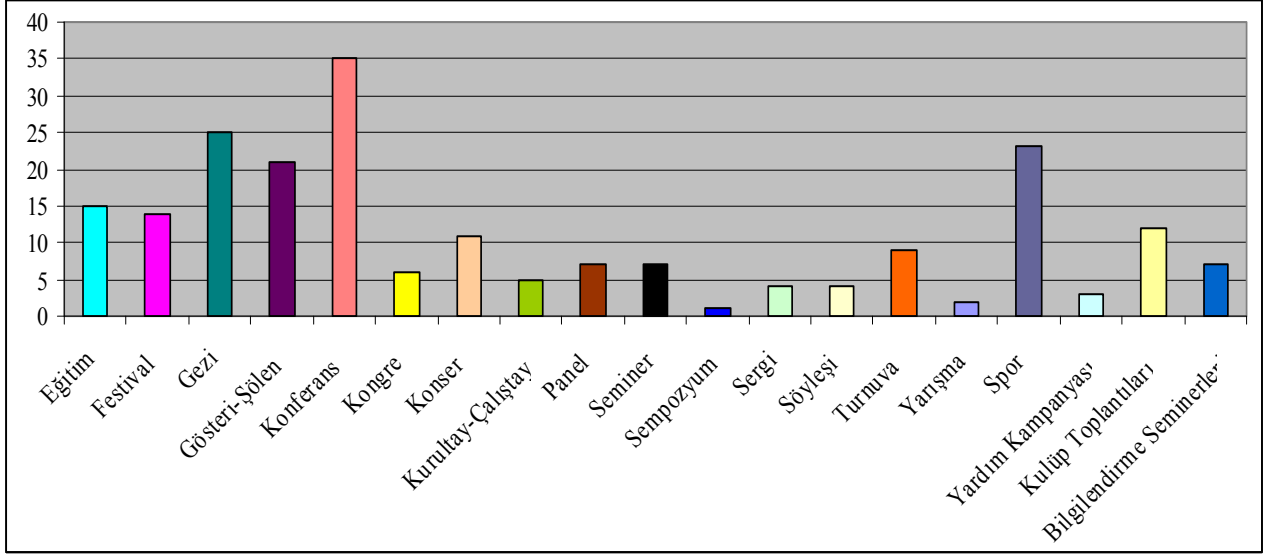
Öğrencilerin boş zamanlarını değerlendirmek amacıyla çeşitli alanlarda uzman öğretmenler tarafından temin edilmekte, bu alanlarda eğitim ve kurs verilmektedir.

Her yıl geleneksel olarak “Üniversite Tanıtım Günleri”, emekli olan akademik ve idari personellerimiz için “Emekliler Gecesi”, yaklaşık bir hafta süren “10. Bahar Şenlikleri” ve “26. Spor Şenliği” eğitim-öğretim yılı başında “Üniversite Açılış Kokteyli”, her yıl iki hafta süreli “17. Geleneksel Tiyatro Festivali” ve her yılsonunda tüm öğrencilerimiz ve ailelerinin katılımı ile “Mezuniyet Töreni”, personellerimizin birbirleri ile sağlıklı iletişim kurmaları ve daireler arası tanışmaların sağlanması amacıyla “2. Geleneksel Hamsi Günü” ve “Masa Tenisi Turnuvası”, “İdari Personeller Arası Futbol Turnuvası”, konunun uzmanı tarafından verilen “Kariyer ve Meslek Seçimi” konulu bilgilendirme toplantısı, Üniversitemizin Türkiye genelinde tanıtımının sağlandığı “Medya Ödülleri” şöleni de tertip edilmiştir. Ayrıca personel ve öğrencilerimize yönelik usta öğrenciler tarafından verilen “Bağlama Kursu” açılmıştır.

2011 Yılında Düzenlenen Etkinlikler Tablosu

Sıra No	ETKİNLİK	ADET
1	Eğitim	15
2	Festival	14
3	Gezi	25
4	Gösteri-Şölen	21
5	Konferans	35
6	Kongre	6
7	Konser	11
8	Kurultay-Çalıştay	5
9	Panel	7
10	Seminer	7
11	Sempozyum	1
12	Sergi	4
13	Söyleşi	4
14	Turnuva	9
15	Yarışma	2
16	Spor	23
17	Yardım Kampanyası	3
18	Kulüp Toplantıları	12
19	Bilgilendirme Seminerleri	7
20	GELENEKSEL ETKİNLİKLER	
	Halkoyunları Şenliği	Nevruz
	Spor Şenliği	Bahar Şenliği
	Mezuniyet Törenleri	Masa Tenisi Turnuvası
	Hamsi Günü	Emekliler Gecesi
	Türk Halk Müziği Şöleni	Âşıklar Şöleni
	Türk Sanat Müziği Şöleni	Tiyatro Festivali
	Personeller Arası Futbol Turnuvası	Öğrenciler Arası Futbol Turnuvası

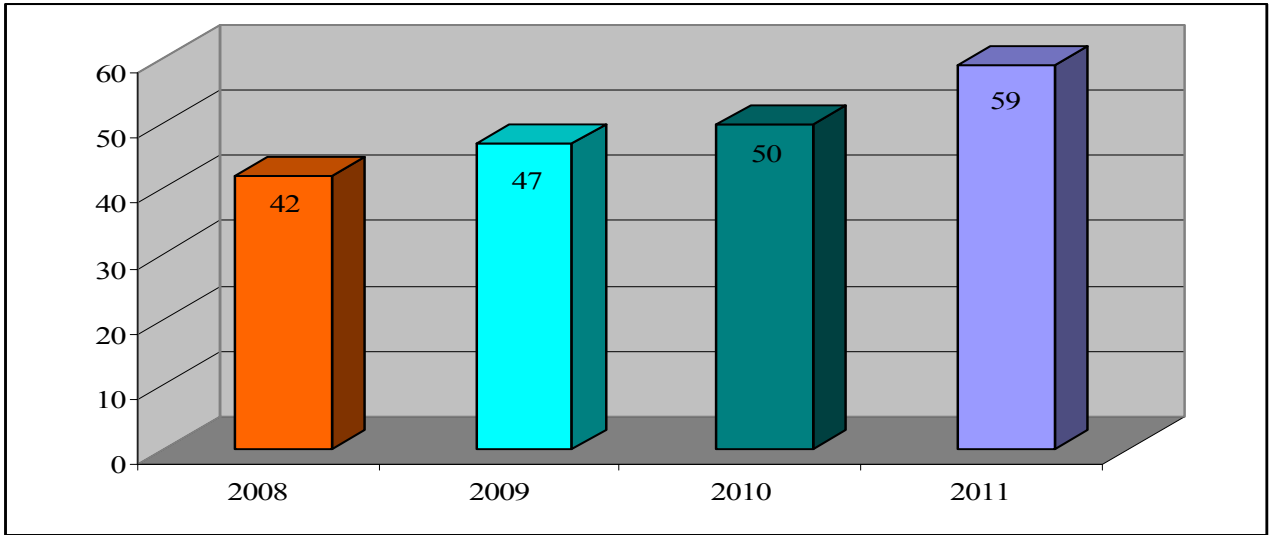
2011 Yılında Düzenlenen Etkinlikler Grafiği



Yıllara Göre Öğrenci Kulüp Sayılarını Gösterir Tablo

YILLAR	2008	2009	2010	2011
ADET	42	47	50	59

Yıllara Göre Öğrenci Kulüp Sayıları Grafiği



Öğrenci Kulüpleri Çalışma Alanlarını Gösterir Tablo

	Adet	Atakum Kampusu Çalışma Alanları (m ²)	Kurupelit Kampusu Çalışma Alanları (m ²)
Öğrenci Kulüpleri	59	3.059,8	830

Mevcut Öğrenci Kulüpleri

Atatürkçü Düşünce	Halk Oyunları	Özgür Yazılım ve Açık Kaynak
Ağaçlandırma ve Doğal Yaşam	Halkbilimi Araştırmaları	Psikolojik Danışma ve Rehberlik
Akademik Koordinasyon	Havacılık	Radyo Televizyon ve İletişim
Arapça Konuşma	Hayvan Dostları	Robot Teknolojileri
Astronomi	İngilizce Konuşma	Rock
Avcı Wing-Tsun ve Escrima	İstatistiksel Araştırmalar	Sağlık
Bilardo	İzcilik	Samsunspor'u Sevenler
Bilim ve Toplumsal Araştırmalar	Karikatür	Satranç
Çevre Kulübü	Kitap	Sinema
Dağcılık, Kış Sporları Arama ve Kurtarma	Kuş Gözlem	Sosyal Bilimler ve Kültür
Ekolojik Yaşam	Matematik ve Zekâ Oyunları	Tarih
Ekonomi ve Kariyer	Medeniyet, Kültür, Sanat ve Fikir	Tiyatro
Endüstri Mühendisliği Mükemmellik	Modern Müzik	Türk Dünyası Araştırmaları
Enerji	Okul Öncesi Eğitimi	Türk Halk Müziği
Fen Bilimleri	OMÜ Bilgisayar ve Teknolojileri	Türk Sanat Müziği
Fotoğraf ve Gezi	OMÜ Bilimsel Araştırmalar	Türkçe
Genç Girişimciler	OMÜ Bisiklet	Ufuk ötesi
Genç Öğretmenler	OMÜ Fransızca Konuşma	Uluslararası İlişkiler
Gençlik	OMÜ Gönüllü Eğit.	OMU Sualtı
Gıda	Özel Eğitim Öğrenci	

2.2. Spor Hizmetleri

Personel ve öğrencilerin beden sağlıklarını korumak ve geliştirmek, onlara disiplinli çalışma alışkanlığı kazandırmak, spora ilgi duymalarını sağlamak, enerjilerini bu olumlu yöne yöneltmek, boş zamanlarını değerlendirmek için ilgi duydukları spor dalında çalışmalarını sağlamak. Spor turnuvaları vb. faaliyetler düzenlemek, faaliyetler için ihtiyaç duyulan malzeme, beslenme ve barınma ihtiyaçlarını organize etmek.

Üniversitemizi temsilen Üniversitelerarası müsabakalara katılan takımlarımızdan;

- ✓ Judo Takımı bayanlarda Türkiye Şampiyonu olmuştur,
- ✓ Futsal Takımı Salon Futbolu Turnuvası'nda Bay takımı 1. Lige yükselmiş Bayan Takımı ise 2. Ligde yerini korumuştur,
- ✓ Futbol Takımı Futbol Turnuvasında 3. Ligde yerini korumuştur,
- ✓ Boks Takımı Türkiye Boks Şampiyonasında Türkiye 3. sü olmuştur,
- ✓ Güreş Takımı Güreş Turnuvası'nda 1. Olarak tamamlamış Bayanlar Türkiye Şampiyonu olmuşlardır,
- ✓ Okçuluk Takımı Türkiye Okçuluk Şampiyonasında takımda 4. bireyselde 3. olmuşlardır,
- ✓ Hentbol Takımı 1. Lig Bayanlar Hetbol Birinciliği'nde 1. olmuşlardır,
- ✓ Voleybol Takımı Beach Voleybol Turnuvası'nda eleme usulü müsabakada yarı finale katmış ve Süper Lige Yükselme Müsabakası'nda 4. olmuşlardır, A Kategorisi Terfi Müsabakası'nda bayanlar 1. , erkekler 3. olmuşlardır,

- ✓ Karate Takımı Karate Şampiyonası'nda bay ve bayanda 3. olmuşlardır,
- ✓ Basketbol Takımı Süper Lige Yükselme Müsabakası'nda Türkiye 3.sü olmuşlardır,
- ✓ Muaythai Takımı Muaythai Turnuvası'nda Türkiye 2. si olmuşlardır,
- ✓ Taekvando Takımı Taekvando Türkiye Şampiyonası'nda 2. ve 3. olmuşlardır.
- ✓ Atletizm Takımı Atletizm Türkiye Şampiyonası'nda 9. ve 11. sırada yerini korumuştur,
- ✓ Oryantiring Takımı Oryantiring Şampiyonasına katılmış ve 13. olmuşlardır.

3. Beslenme ve Destek Hizmetleri Şube Müdürlüğü:

Üniversitemiz öğrenci ve personelinin beslenme ihtiyaçları, Atakum ve Kurupelit kampuslarında bulunan Merkez ve Fakültelerdeki yemekhanelerde karşılanmaktadır.

Merkez yemekhanemizde üretilmekte olan yemekler gıda mühendislerimizin kontrolünde hazırlanmaktadır. Her gün dört çeşit yemekten oluşan menüler servise sunulmaktadır. İlçelerimizdeki yemek ihtiyaçları ihale usulü ile temin edilmekte, üretilmekte olan yemeklerin kontrolleri Başkanlığımız tarafından yapılan denetimlerle sağlanmaktadır. Personel ve öğrencilerimizin beslenme ihtiyaçları üniversitemiz genelinde otuz bir adet yemekhanede sunulan hizmetler ile karşılanmaktadır.

2011 yılında 955.847 kişilik yemek mutfaklarımızda üretilmiştir. Sağlık Kültür ve Spor Daire Başkanlığınca 1400 öğrenciye öğretim yılı boyunca ücretsiz yemek (burs) yardımı yapılmaktadır.

2011 Yılı Yemek Ücretleri

Akademik Personel	3,25 TL
Daire Başkanı, Fakülte-Yüksekokul- Enstitü Sekreterleri, Şube Müdürü, Araştırma Görevlisi ve Uzman	2,50 TL
Memur	2,00 TL
Öğrenci	1,50 TL
Misafir	3,50 TL

Üniversitemizdeki Kurupelit Kampusundaki yemekhanelerde otomasyona geçilmiş olup, yemek fişi kullanılmamaktadır. Ayrıca bütün yemekhanelerde kamera sistemi kurulmuştur.

4. Tahakkuk ve İdari İşler Şube Müdürlüğü

Daire Başkanlığımızda gelen-giden evrak olmak üzere 2011 yılında 10.964 adet evrak işlem görmüştür.

İlgili Kanun ve Yönetmelikler çerçevesinde Başkanlığımızın idari iş ve işlemleri ile personel yolluk harcaması, öğrenci yolluk ödemesi, davet edilen konuklar için yolluk harcaması, çalıştırıcı ücretleri, çalışan memur maaşları, fazla mesai ücretleri, kısmi çalışan öğrenci ücretleri, işçi maaşları, işçi fazla mesai ücretlerinin ödemeye hazırlama iş ve işlemlerini ayrıca üniversitemiz

genelinde staja tabi öğrencilerin SGK prim ödemelerine ait iş ve işlemleri ile yabancı uyruklu öğrencilerin genel sağlık sigortası iş ve işlemlerinin takibi bu bölüm tarafından yürütülmektedir.

Üniversitemizde birimlerin ihtiyaçları ve öğrencilerimizin talepleri doğrultusunda 342 öğrenci kısmi zamanlı olarak çalıştırılmaktadır. Öğrencilerin tüm özlük işlemleri Başkanlığımız tarafından yapılmaktadır.

Maaş Ödemesi Yapılan Personel Sayıları

187	İşçi
72	Memur
342	Kısmi Zamanlı Öğrenci
4000	Staj yapan öğrenci (Sadece Sigorta Primi Ödenmektedir.)
148	İşçi Temizlik ve Mutfak Hizmet Alımı

Üniversitemiz Fakülte ve Yüksekokullarında 38.268 kişi, Enstitülerimizde 2.715 kişi olmak üzere toplam 40.983 kişinin harç, iade, kredi gibi banka dahil otomasyondaki eksik bilgilerin tamamlattırılması, borçlarının tespiti gibi bütün iş ve işlemlerinin yapılması Harç Büromuz tarafından gerçekleştirilmektedir.

5. Satınalma Şube Müdürlüğü:

İlgili Kanun ve Yönetmelikler çerçevesinde, mali yılı bütçesinden genel yönetime ilişkin giderler ile Rektörlüğümüze bağlı Fakülte/Yüksekokul öğrencilerine yönelik beslenme, sağlık, kültür ve spor faaliyetlerine ilişkin mal ve hizmet alımları, menkul ve gayrimenkul mal alımları ve bakım/onarımları ile ilgili hizmetleri satın almak ve tahakkuk belgelerinin hazırlanması işlemlerini yürütmek ve Başkanlığımızın bütçesinin hazırlanmasını, gelir takibi yapmak.

Yapılan İhaleler Tablosu

Sıra No	İŞİN ADI	KDV DÂHİL TL	
		İHALE BEDELİ	ÖDEME MİKTARI
1	2 Kalem Ekmek ve Lavaş Alımı	77.375,00	88.824,33
2	26 Kalem Yaş Sebze ve Meyve Alımı	83.650,00	79.318,47
3	5 Kalem Tatlı ve Yufka Alımı	86.475,00	83.656,48
4	1 Kalem Bardak Su (1.200.000 Adet) Alımı	75.000,00	96.454,80
5	42 Kalem Kuru Gıda Alımı	545.832,50	536.126,87
6	3 Kalem Tavuk Eti ve Tavuk Eti Ürünleri Alımı	176.050,00	193.476,55
7	2 Kalem Mal Alımı (Dana K.But ve Kuyruk Yağı)	499.450,00	527.024,57
9	Malzemesiz Temizlik ve Mutfak Personeli Hizmeti Alımı İşİ	1.950.000,00	2.412.040,00
GENEL TOPLAM		3.493.832,50	4.016.922,07

6. Atakum Kampüsü Şube Müdürlüğü

Başkanlığımızın sunmuş olduğu kültür-spor faaliyetleri, yemek hizmetleri, sağlık hizmetleri gibi hizmetlerin Atakum Kampüsünde uygulanmasını sağlamak ve takip etmek. Başkanlığımıza bağlı OMU Sahnesi, kulüp odaları, halk oyunları çalışma odaları gibi bölümlerdeki çalışmalarını takip etmek. Başkanlığımız donatılarının bakım-onarımlarını yapmak, ihtiyaç duyulması halinde yenilerini üretmek için oluşturulan marangozhanede bu hizmetlerin aksaksız yürütülmesinde koordineyi sağlamak.

7. Taşınır Kayıt ve Kontrol Hizmetleri

Başkanlığımızda ayniyat işlemleri 10/12/2003 tarihli ve 5018 sayılı Kamu Malî Yönetimi ve Kontrol Kanununun 44 üncü maddesi ve bu Kanuna istinaden yayınlanan (18 Ocak 2007 tarihli ve 26407 sayılı Resmi Gazete) Taşınır Mal Yönetmeliği doğrultusunda yürütülmektedir.

Başkanlığımız Ayniyat Bürosu çalışanları, ayniyat işlemlerinin aksaksız yürütülmesinden ve devlet malının korunmasından sorumlu olduklarının bilincinde olarak, değişik kaynaklardan gelen demirbaş ve sarf malzemeler (taşınırlar) ile ilgili işlemleri iki farklı ambarda yürütmekte, taşınırlara ait demirbaş kayıtlarını, zimmet işlemlerini yapmakta, giriş ve çıkış işlemlerini Strateji Daire Başkanlığına bildirmektedirler. 2011 yılında taşınırlarla ilgili 1826 işlem yapılmıştır.

II- AMAÇ ve HEDEFLER

A- İdarenin Amaç ve Hedefleri

Başkanlığımızdan hizmet alan ve faaliyetlerinden etkilenen iç ve dış paydaşlar ile ilgili konularda hukuka uygun, güvenilir ve saydamlık ilkeleri doğrultusunda hizmet sunulması, kaynaklarımızın etkin, verimli ve şeffaf bir şekilde kullanımını sağlamak. Sunulan hizmetlerle, hizmet alanlarımızın memnuniyetini en üst seviyeye çıkartmak, verilen hizmetler açısından öncü bir başkanlık olunmasını ve başarının devamlılığını sağlamak. Başkanlığımızın alanında yetkin ve uzman bir daire başkanlığı olmasını sağlamak, ileri yaklaşım ve yöntemleri benimsemek, bu amaçla personeli hizmet içi eğitime tabi tutmak.

a- Mutfak ve Yemekhaneler

Sağlık Kültür ve Spor Daire Başkanlığına bağlı yemekhane personelinin amacı; üniversitemiz bünyesinde çalışmakta olan idari ve akademik personeller ile eğitim-öğretimi sürdürmekte olan öğrencilerin beslenme ihtiyacını karşılamak, daha sağlıklı ve hijyenik koşullarda kaliteli yemek hizmeti vermek Hedefimiz ise mevcut mutfak ve yemekhanelerimizi üst düzeyde hizmet veren birimler haline getirmek ve çalışan personelleri daha bilinçli hale getirilerek beğenilirliği ve kaliteyi artırmaktır.

b- Kültür ve Spor Faaliyetleri

Üniversitemiz öğrencilerinin ders dışı boş zamanlarını kültürel, sportif, sanatsal, bilimsel ve teknolojik aktivitelerle değerlendirmek ve zararlı alışkanlıklardan korumak, topluma yararlı bireyler olmalarını sağlamak için yetenek ve becerilerini artırarak Kültürel ve sportif faaliyetlere hız vermektir.

Mevcut 59 Öğrenci Kulübü, 5 Topluluk ve 29 branştaki (bay-bayan) Spor Takımlarımızın aktivitelerini artırmak, bunlardan öğrencilerimizin en iyi şekilde yararlanmalarını sağlamaya devam etmektedir.

c Sağlık İşlemleri

Üniversitemiz personeli ile bunların bakmakla yükümlü olduğu kişiler ve yasalarla belirlenmiş koşulları taşıyan öğrencilerin sağlık sorunları çözmeye devam etmekle birlikte;

Kurupelit Kampusunda bulunan sağlık ünitemizde yeniden oluşturulan diş ünitesi ile de hizmet vermek.

Donanım ve fiziki ortam itibariyle yeniden oluşturularak standartlara uygun hale getirilen Psikolojik Danışma ve Rehberlik Hizmetleri Merkezimizle de hizmet vermek.

Engelli öğrencilerimizin sorunlarıyla ilgilenip çözüm sağlayabilmek için Engelli Öğrenci Merkezi kurmak.

d. Sosyal Hizmetler

Üniversitemizde okuyan engelli öğrencilerimize eğitim, sosyal ve kültürel alanlarda destek olmak ve tüm engellerin aşıldığı öncü bir üniversite oluşturulmasına katkı sağlamak.

Üniversitemizdeki öğrenci ve öğretim elemanlarına yönelik faaliyetlerde bulunmak, öğretim elemanlarına engelli öğrencilere yapılması gereken düzenlemeleri anlatan bilgi veren doküman hazırlamak, bilinç düzeyini arttırmak ilgililere danışmanlık hizmeti vermek, gerektiği durumlarda hizmetiçi eğitim sağlamak ve bu konularda program ve proje geliştirmek. Birlik, beraberlik ve sosyal iletişimi arttırmak amacıyla zaman zaman bir araya gelinerek sabah çayı saati düzenlemek.

Üniversitemizin tüm birimlerinde, fiziki anlamda gerekli düzenlemeler yaptırılarak (rampalar, engelli tuvaletleri, asansörler, engelli otoparkları gibi) engelli öğrencilerin kullanabileceği duruma getirilmesini sağlamak. Akademik ve idari personelin yetişmesi ve duyarlılığı için seminerler konferanslar düzenlemek. Görme engelliler için kabartma klavye ve eğitim malzemeleri temin etmek.

Başarılı ve gelir düzeyi düşük öğrencilere burs, ücretsiz yemek vb. olanaklar konusunda öncelik sağlamak. Barınma ihtiyaçlarının giderilmesi konusunda yardımcı olmak.

e Satınalma Şube Müdürlüğü:

Çalışma konuları ile ilgili yeni çıkan ve ya değişen mevzuatları yakından takip ederek çalışan personeli bu konularla ilgili bilgilendirmek, şeffaf kamuoyu denetimine açık satınalma süreci oluşturmak, tüm alımların web ortamında duyurarak rekabeti ve eşit müracaatı arttırmak.

B- Temel Politikalar Ve Öncelikler

Tüm faaliyetlerin saydamlık ve hesap verilebilirlik anlayışı ile yerine getirilmesinin sağlanması, karar alma ve uygulamada çalışan personelin katılımının ön planda tutulması ve sorumluluk verilmesidir. Çalışanların takım bilinci içerisinde bilgi ve becerilerinin, katılım ve özendirilmenin artırılacağı imkânlar oluşturulmasının yanında;

- Başarıyı özendirmek ve önemsemek
- Gelişime açık olmak
- Kurallara bağlı olmak
- Topluma ve çevreye duyarlı olmak
- Ulusal ve kültürel değerleri gözetmek
- Etik değerlere bağlı olmak
- Kaynakları etkin ve verimli şekilde kullanmak
- İdealist olmak
- Saygılı olmak

- Sorumluluk bilinci taşımak
- Çalışkanlık
- Liderlik
- Liyakat
- Güvenilirlik
- Dürüstlük
- İşbirliğine açık olmak
- Özverili olmak
- Adil olmak
- Akılcılık
- Üniversitemizin tüm değerlerini kabul etmek

III FAALİYETLERE İLİŞKİN BİLGİ VE DEĞERLENDİRMELER

Temel Mali Tablolara İlişkin Açıklamalar

2011 YILI GELİRLER TABLOSU

Başkanlığımız Tarafından Tahsil Edilen Gelirler Tablosu

GELİR TÜRÜ	TUTARI (TL)
Yemek Geliri	1.752.398,65
Sevk Geliri	2.992,75
Diğer Gelirler	1.131.486,68
Kitap Geliri	6.922,50
Öğrenci Katkı Payı	5.338.295,08
Kredi Yurt Kurumu	2.616.667,00
Çarşamba Yurt Geliri	410,00
Doktora Hesabı	122.547,47
Tezli Yüksek Lisans Geliri	436.330,03
2.Öğretim Harç Geliri	13.911.623,61
Tezsiz Yüksek Lisan Geliri	234.620,30
Uzaktan Eğitim	3.229.824,19

**Başkanlığımız Tarafından Tahsil Edilen Gelirlerden Oluşan
S.K.S. Payı Gelirleri Tablosu**

GELİR TÜRÜ	TUTARI (TL)
Yemek Geliri	1.752.398,65
Sevk Geliri	2.992,75
Diğer Gelirler	1.131.486,68
Kitap Geliri	6.922,50
Öğrenci Katkı Payı	5.338.295,08
Kredi Yurt Kurumu	2.616.667,00
Çarşamba Yurt Geliri	410
Doktora Hesabı	122.547,47
Tezli Yüksek Lisans Geliri	436.330,03
2.Öğretim Harç Gelirinden	1.346.248,27

2011 Yılı Giderler Tablosu

GİDER TÜRÜ	TUTARI (TL)
Beslenme Giderleri	2.105.986,00
Sağlık Giderleri	373.932,00
Barınma Giderleri	69.230,00
Kültür Spor Giderleri	669.124,00
Öz Gelirlerden Yapılan Diğer Giderler	3.255.803,04
Öz Gelirlerden Karşılana n Personel Giderleri	5.410.855,00
Özel Bütçeden Karşılana n Personel ve Diğer Giderler	1.860.260,50
Kısmi Zamanlı Öğrenci Giderleri	572.464,00

B-Performans Bilgileri

Faaliyet ve Proje Bilgileri

Başkanlığımızda kamera sistemi kurulmuş olup bütün yemekhaneler kamera ile takip edilmektedir. İhale komisyonlarında ve Muayene Kabul Komisyonlarında konusunda Uzman (İlgili Fakültelerden öğretim üyeleri) görevlendirilmesi sağlanmıştır. Tartı cihazına barkot sistemi eklenerek, mal alımlarında tartılarak kontrol edilen ürünlerin muayene kabul komisyonu tutanağına üretilen barkotlar yapıştirılarak teslim almalarda sağlamlık sağlanmıştır.

59'a ulaşan öğrenci kulüplerimiz akademik danışmanları gözetiminde kuruluş amaçları doğrultusunda çalışmalarını yürütmektedir.

Başkanlığımız kalite ekibi personellerinin bazılarının üniversitemizin diğer birimlerine görevlendirilmeleri nedeniyle güncellenmiştir.

Başkanlığımız personelleriyle zaman zaman mali mevzuatlarla ve diğer konularla ilgili toplantılar yapılarak var olan bilgiler yenilenmektedir. Başkanlığımız iş akış şeması hazırlanmıştır. Başkanlığımızın internet sayfası hazırlanmış ve yapılan faaliyetlerin duyurulması sağlanmış ayrıca günlük yemek listesi uzmanlar tarafından kalorileri hesaplanarak, yazılı ve görsel olarak sunulmaktadır. 2011 yılında personellerimizin bir kısmı yürütmekte oldukları görevleri ile ilgili seminer, bilgilendirme ve konferanslara gönderilmiş olup 2012 yılında da aynı uygulama devam edecektir.

IV- KURUMSAL KABİLİYET VE KAPASİTENİN DEĞERLENDİRİLMESİ

A- ÜSTÜNLÜKLER

- Üniversitemizin isminin "Ondokuz Mayıs" olması nedeniyle bu ismin taşıdığı ekstra avantajlarının bulunması.
- Öğrenci odaklı çalışılması
- Kısmi zamanlı öğrenci çalıştırma imkânının sağlanması
- Ulaşım imkânlarına sahip olmak
- 36 yıllık bir geçmişe sahip olunması nedeniyle bu geçmişin sağlamış olduğu bilgi ve tecrübelerinden faydalanmak
- Öğrenci toplulukları ile sivil toplum kuruluşları arasındaki işbirliğinin bulunması
- Hantal bir yapının olmaması
- Kendi bütçesinin olması
- Başkanlığımızın web sayfasının olması.
- Personellerin yeni teknolojilere yatkın olması.

B- ZAYIFLIKLAR

- Merkez yemekhanenin kendi yerinin olmaması
- Yemek taşıma araçlarının yetersiz olması
- Yetişmiş personel azlığı
- Bazı konularda tecrübe yetersizliği
- Kurumsallaşma eksikliği
- Başkanlığımızda arşivleme ve depolama bölümümüzün yetersizliği
- Öğrenci kulüp faaliyetlerinin yürütülebileceği oda, salon ve saha yetersizliği
- Rektörlük binasındaki çalışma odalarının yetersiz olması nedeniyle bazı büroların başka binalarda çalışmalarını yürütmesi.
- Başkanlığımız kadrosundaki personellerin başka birimlerde çalışması nedeniyle oluşan personel azlığı.

İÇ KONTROL GÜVENCE BEYANI

Harcama yetkilisi olarak yetkim dâhilinde;

Bu raporda yer alan bilgilerin güvenilir, tam ve doğru olduğunu beyan ederim.

Bu raporda açıklanan faaliyetler için idare bütçesinden harcama birimimize tahsis edilmiş kaynakların etkili, ekonomik ve verimli bir şekilde kullanıldığını, görev ve yetki alanım çerçevesinde iç kontrol sisteminin idari ve mali kararlar ile bunlara ilişkin işlemlerin yasallık ve düzenliliği hususunda yeterli güvenceyi sağladığını ve harcama birimimizde süreç kontrolünün etkin olarak uygulandığını bildiririm.

Bu güvence, harcama yetkilisi olarak sahip olduğum bilgi ve değerlendirmeler, iç kontroller, iç denetçi raporları ile Sayıştay raporları gibi bilgim dâhilindeki hususlara dayanmaktadır.

Burada raporlanmayan, idarenin menfaatlerine zarar veren herhangi bir husus hakkında bilgim olmadığını beyan ederim. / 01/2012

Mustafa Kemal ÇAYIROĞLU

Daire Başkanı

WEB SAYFAMIZDAN GÖRÜNÜŞ

http://sks.omu.edu.tr/

The screenshot displays the homepage of the Ondokuz Mayıs University Health, Culture and Sports Department. The page features a navigation menu at the top with links for Anasayfa, Sağlık, Kültür, Spor, Beslenme, Görev Tanımları ve İş Akışları, Hesap Tabloları, and Standart Formlar. The main header includes the university name and the department's name, along with icons for a stethoscope, a mask, a soccer ball, and a fork and knife. A large central banner shows a group of people participating in a protest, with text in red and white: "ÖĞRENCİ KONSEYİNDEN ŞEHİTLERİMİZE SAYGI YÜRÜYÜŞÜ TERÖRE LANET MITİNGİ". Below the banner, there are several news items: "GELENEKSEL AŞURE GÜNÜ'NÜN ÜÇÜNCÜSÜ YAPILDI", "SEÇİM HEYECANI", "REKTÖR YARDIMCILIĞINA ATANAN PROF. DR. HASAN GÜMÜŞ'E HAYIRLI OLSUN ZİYARETİ", and "PERSONELLERİMİZE BAYRAMLAŞMA TÖRENİ". On the left side, there is a sidebar menu with links for Anasayfa, Hakkımızda, Etkinlik, Öğrenci, Mevzuat, Yönetim, İhaleler, Kamu Hizmet Standartları, Kamu Hizmetleri Envanteri, Bize Özel, Basında Biz(SKSD), Faaliyet Raporu, Stratejik Plan, and İletişim. On the right side, there is a "Duyurular" section with a notice about a library campaign and a "Yönetici girişi" button. At the bottom, there is a row of logos for various university departments and services, including the Ondokuz Mayıs University, OMU İhale Bilgi Sistemi, OMU SGB.net, Yükseköğretim Kurulu, Sosyal Güvenlik Kurumu, OMU Radyo, T.C. Sayıştay Başkanlığı, Muhasebat Genel Müdürlüğü, Kamu İhale Kurumu, Bütçe ve Mali Kontrol Genel Müdürlüğü, Mali Hizmetler Uzm. Derneği, Mali Hizmetler Gen.Tr, Resmi Gazete, and e-devlet. The footer text reads "OMU - Sağlık Kültür ve Spor Daire Başkanlığı (2010)".

Kurupelit Kampüsündeki Atatürk Kongre ve Kültür Merkezi ile Atakum Kampüsünde Bulunan OMU Sahnesinden Görüntüler

Atatürk Kongre ve Kültür Merkezi



OMU Sahnesi



FAALİYETLERİMİZDEN BAZI KARELER
GELENEKSEL HAMSİ GÜNÜ FAALİYETİNDEN



MEDYA ÖDÜLLERİ ÖDÜL DAĞITIM TÖRENİ



BAHAR ŞENLİĞİNDEN



SOSYAL-KÜLTÜREL ETKİNLİKLERDEN





SPORTİF FAALİYETLERDEN



SAĞLIK ÜNİTEMİZİN YENİDEN YAPILANDIRILMASI VE ÖĞRENCİ BUTİĞİNDEN

